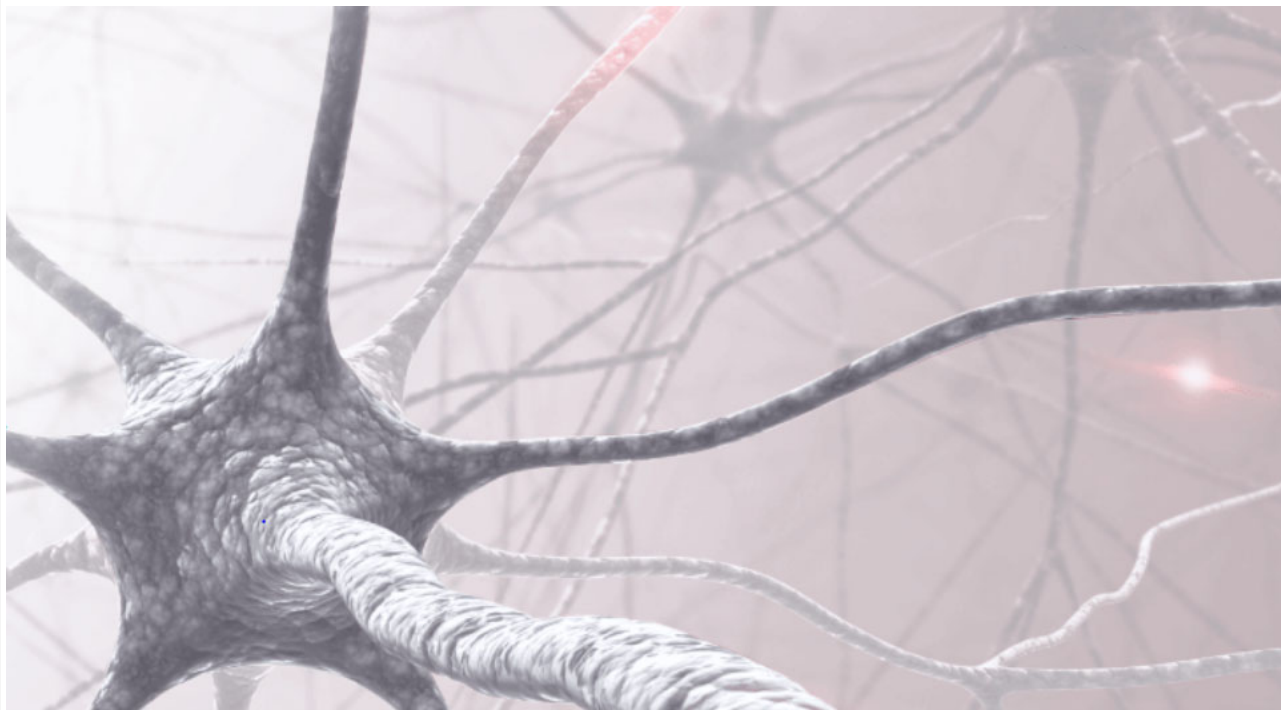


Årsberetning 2023-2024



DANSK SELSKAB FOR FUNKTIONELLE LIDELSER

BESTYRELSENS BERETNING



Vejle, den 3. april 2024

SELSKABETS FJERDE ÅR

Forpersonens beretning

Det gør mig virkelig stolt at være en del af et selskab, hvor vi på kort tid, altså siden år 2020, har iværksat og nu driver rigtig mange tiltag via bestyrelsen og vores mange udvalg og fora. Det kan du læse meget mere om i deres beretninger herunder, hvorfor jeg vil fatte mig i korthed.

Vores fælles indsats i selskabet, den voksende nationale synlighed og vores daglige arbejde med funktionel lidelse er med til at skabe nye muligheder for vores fagområde nu og i fremtiden. Derfor håber jeg også, at I alle vil fortsætte jeres vigtige bidrag med: 1) at vidensdele med vores kolleger i sundhedsvæsenet, med socialvæsenet og med offentligheden helt generelt, 2) at udvikle bedre udrednings- og behandlingsforløb til patienterne, herunder implementering af ny viden i det kliniske arbejde, og 3) at forske i de mange aspekter af funktionel lidelse. Det er det sidste, der danner fundament for al det andet, og jeg har et stort ønske om, at det fremover vil summe af små og store udviklings- og forskningsprojekter alle de steder, hvor vi arbejder med funktionel lidelse.

I bestyrelsen arbejder vi løbende på at sikre den røde tråd imellem selskabets aktiviteter, forskning og den kliniske hverdag i fagområdet. Det gælder ikke alene den specialiserede behandling ved de tværregionale centre for voksne og børn/unge, men også udredning og behandling på hovedfunktionsniveau og i primærsektoren – og for at skabe sammenhæng imellem disse forløb for patienterne. Det har derfor stor betydning for vores samlede indsats, at vi fortsat er bredt repræsenteret i selskabets bestyrelse og udvalg.

Her i 2024 hører jeg desværre ind imellem, at man er økonomisk hårdt presset i sundhedsvæsenet. Det påvirker patienter med funktionel lidelse, som til tider bliver tilsidesat i forhold til andre patientgrupper. Og det påvirker os og vores kolleger, som skal fastholde en uændret drift og kvalitet trods økonomiske nedskæringer. Det er ikke nye ord, men det er som om årsskiftet har varslet klimaforandringer også i sundhedsvæsenet. Midt i al det ildevarslende glæder jeg mig så ekstra meget over, at så

Milepæle 2023-24

Specialistuddannelsen er skudt i gang med afvikling af modul 1 og 2 samt et børne-unge-modul.

Dialogen med flere patientforeninger udvikler sig konstruktivt, herunder et tæt samarbejde med PFFL og Colitis-Crohn-foreningen (vedr. IBS).

DASEFU bliver i stigende grad synlig nationalt – og dermed inddraget i vigtige beslutningsprocesser.

mange af DASEFU's medlemmer stadig finder vej og økonomi til vores forestående årsmøde. Jeres opbakning er sammen med opbakning fra ledelsen i jeres afdelinger/organisationer altafgørende for, at vi som selskab gradvist får en større og tydeligere stemme i sundhedsvæsenet og i offentligheden.

Et af de steder vi er blevet hørt her i 2024 er i Det Rådgivende Udvalg for Specialeplanlægning. Et udvalg ledet af direktøren for Sundhedsstyrelsen og med deltagelse af regionsdirektører, Danske Regioner og udvalgte lægevidenskabelige selskaber. DASEFU blev inviteret med til deres årlige møde for at give et indblik i, hvordan det ser ud i den regionale del af sundhedsvæsenet, når det gælder funktionel lidelse. Det er stærkt, at DASEFU har fået en stemme på det niveau. Her, lige op til vores årsmøde, har politikere på Christiansborg desuden inviteret os til at deltage i et lukket ekspertmøde i Sundhedsudvalget for at bidrage til belysning af tilstanden ME (myalgisk encephalomyelitis). Også i relation til Sundhedsstyrelsens øvrige arbejde har vi i 2023/24 været inddraget på vigtige områder som fx vedr. anbefalinger for håndtering af kroniske smerter og Covid senfølger.

Tak til alle jer, der bidrager til, at vi lykkes med meget. Jeg glæder mig i den grad til igen i år at dele viden, erfaringer og inspiration til vores årsmøde - denne gang på den anden side af Lillebælt.

Marianne Rosendal



BESTYRELSENS ARBEJDE

Bestyrelsens medlemmer fremgår af sidste side.

Vi har siden årsmødet i 2023 afholdt 6 møder, hvoraf de 4 har været afholdt virtuelt og to ved fysisk fremmøde. Vi mødes fast aftenen før årsmødet og afholder et heldagsseminar den sidste fredag i august, denne gang var det på centeret i Aalborg. Alle bestyrelsesmedlemmer er aktive i bestyrelsens arbejde.

Vi er ved at have landet en velfungerende organisering internt i DASEFU og i bestyrelsen, hvor vi løbende forsøger at samle trådene. Det gør det muligt for os at varetage nedenstående opgaver med de ressourcer og den økonomi, vi har for nuværende.

1. Intern organisering

- a. Vi har siden 2022 arbejdet på at etablere faste udvalg og fora, som nu er ved at være godt etableret og i høj grad medvirker til at udmønte DASEFU's visioner. Se årsberetning fra de enkelte udvalg nedenfor.
- b. Bestyrelsen afholder fremover faste møder med DASEFU's udvalg. Tovholderen fra hvert af disse udvalg inviteres en gang årligt til at deltage i et af bestyrelsens 4 virtuelle møder for at berette om udvalgets arbejde og sikre løbende dialog med bestyrelsen.
- c. Høringssvar: Der arbejdes på at lave en fast procedure, der bygger på DASEFU-medlemmernes kompetencer og interesseområder og med en tovholder fra bestyrelsen (aktuelt Jeanette Jensbæk).
- d. Vi har tilkøbt sekretariatsbistand fra LVS primært som hjælp til logistikken omkring årsmødet, udsendelse af information til medlemmer og løbende opdatering af hjemmesiden.

2. Kontakt til medlemmer - og rekruttering

- a. Afholdelse af årsmøde: Der nedsættes hvert år i juni et nyt udvalg med tovholder fra bestyrelsen (tovholder Anne-Sofie Nielsen)
- b. Medlemsmøder: Det er vores mål at afholde min. et virtuelt medlemsmøde om året – så vidt muligt i efteråret. I 2023 havde vi et både spændende og inspirerende møde om Covid senfølger med Berit Schiøttz-Christensen (tovholder Laura Krogsgaard og Jeanette Jensbæk).
- c. Facebook-grupper for yngre læger (tovholder Laura Krogsgaard) og psykologer (tovholder Line Sørensen*) fortsætter uændret. Vi reklamerer løbende for disse i forbindelse med undervisning, idet der ikke er krav om DASEFU-medlemskab for at kunne deltage i Facebook-grupperne. Det giver nye deltagere mulighed for at snuse til området.
- d. Udsendelse af nyhedsbreve er lagt i et årshjul, og der stiles mod at informere fast 4 gange årligt. Redaktion: Line Kirkeby og Marianne Rosendal

- e. Hjemmeside: Hjemmesiden holdes løbende opdateret af bestyrelsen, udvalg og vores tilknyttede sekretær. Vi modtager altid gerne input, hvis der er noget, der vækker undring (tovholder Andreas Schrøder).
- f. Udvikling og afholdelse af uddannelse i funktionel lidelse (tovholdere er Marianne Rosendal, Mette Bech Richardt*, Anja Tavdal Petersen og Karen Kallesøe).

3. National indflydelse

- a. Sundhedsudvalget, Christiansborg har inviteret DASEFU til at deltage på et lukket ekspertmøde den 24/4 2024.
- b. Det Rådgivende Udvalg for Specialeplanlægning 11/1 2024. Fremlæggelse af status på området og oplæg til drøftelse v. Marianne Rosendal
- c. Sundhedsstyrelsens arbejdsgrupper: Johanne Liv Agger* blev udpeget til arbejdsgruppen vedr. "Nationale kliniske anbefalinger for farmakologisk behandling af smerter" og deltager fortsat. Rikke Hinge Carlsson har givet input til rapporten om Tværsektorielle forløb v. kroniske smerter" og Laura Krogsgaard deltog i Sundhedsstyrelsens lanceringsmøde af denne. Rikke Hinge Carlsson og Marianne Rosendal har deltaget i arbejdsgruppen vedr. "Anbefalinger til organisering af indsatsen for patienter med langvarige symptomer ved covid-19, version 4".
- d. Løbende, uformel dialog med Sundhedsstyrelsen og deltagelse i det nationale Vidensnetværk samt det nationale kommunikationsnetværk vedr. funktionel lidelse (tovholder Marianne Rosendal).
- e. Konkrete høringsvar: DASEFU har i år indsendt høringsvar vedr. "Fremtidens speciallæge", "Lovforslag om smidigere rammer for sundhedsforskning m.v.", "Anbefalinger for tværsektorielle forløb for mennesker med kroniske smerter" og "Grupperingslogik DRG2025" vedr. nye DRG-koder for funktionel lidelse.
- f. Forslag til Sundhedsstrukturkommissionen: DASEFU har indsendt forslag om diagnostiske centre til symptomudredning mhp. at sikre hurtig og koordineret udredning ved komplekse symptomtilstande.
- g. Dialog med en række patientforeninger – se under udvalg (tovholder Sven Viskum* og Marianne Rosendal)

4. Internationalt arbejde

Vi har siden 2023 været medlem af European Association of Psychosomatic Medicine, hvilket er den forening vi ligger tættest opad i Europa. Det betyder, at vi har én national repræsentant i deres *Advisory Board* (p.t. Marianne Rosendal): <https://www.eapm.eu.com/eapm/eapm-advisory-board>

Medlemmer af DASEFU kan deltage i deres årlige konference til let reduceret pris (også selvom man ikke har et personligt medlemsskab af EAPM). Konferencedatoer og evt. nyheder formidles løbende i DASEFU's nyhedsbrev. Hvis du ønsker at vide mere om EAPM, er du altid velkommen til at tage kontakt til Marianne Rosendal.

Grundet vores deltagelse i EAPM inviterede Svenska Smärtläkarföreningens Per Fink*, Charlotte Rask*, Karen Kallesøe og Marianne Rosendal til at holde oplæg til deres forårsmøde i Stokholm i marts 2024 mhp. at starte en proces henimod at kunne tage afsæt i diagnosen funktionel lidelse i relation til arbejdet med kroniske smerter.

**) De med * markerede personer er ikke bestyrelsesmedlemmer.*

De faste bestyrelsesposter er aktuelt fordelt på flg. måde:

- Marianne Rosendal, forperson
- Line Kirkeby, næstformand
- Malene Nesgaard, kasserer og faglig sekretær, kontaktperson til LVS
- Karen Kallesøe, dataansvarlig
- (Bitten Dahlstrøm, sekretær fra LVS).

Ifølge vedtægterne skal der hvert år være udskiftning af 2-4 personer ud af 10 i bestyrelsen.

Samtidigt vælges bestyrelsesmedlemmer kun for 3 år ad gangen. I år er der dog kun en person på valg, idet et medlem, der blev valgt ind i 2021, måtte trække sig fra bestyrelsesarbejdet før tid.

BESTYRELSEN PRIORITERER

- At skabe bedre forståelse for og afstigmatisering af funktionel lidelse – hos behandlere og generelt i befolkningen
- At sikre vidensdeling vedr. funktionel lidelse bredt i sundheds- og socialvæsenet
- At udvikle en uddannelse til fagspecialist i funktionel lidelse
- At sikre karriereveje og rekruttering til arbejdet med funktionel lidelse på både hovedfunktionsniveau og specialiseret niveau
- At bidrage til udvikling af gode data og forskning på området
- At bidrage til organisationsudvikling og en national plan, der har fokus på hurtig, koordineret, og kompetent udredning for og behandling af patienter med funktionelle symptomer og lidelser, herunder afklaring af snitflader og sikring af tilbud også til de sværest invaliderede
- At være i dialog med patientforeninger
- At opnå politisk gennemslagskraft

Funktionel lidelse er en folkesygdom.

I DASEFU arbejder vi for at få en samlet plan for hurtig og kompetent udredning og behandling af funktionelle symptomer.

UDVALG OG FORA

BERETNING FRA ÅRSMØDEUDVALGET

Udvalgets medlemmer: Anne-Sofie Nielsen (tovholder), Line Kirkeby, Amanda Legarth, Anja Pedersen, Nia Evans og Marie Weinreich (repræsentant for forskerforum).

Årsmødeudvalget står for planlægningen af det kommende årsmøde. Det nedsættes af bestyrelsen kort efter sidst afholdte årsmøde med invitation til de 5 centre og Forskerforum om at stille med en deltager hver. Op til årsmødet 2024 var vi i alt 6 medlemmer i udvalget, primært ansatte i de regionale centre. Det er en fordel også at have medlemmer andre steder fra for at tilgodese den brede interesse for funktionel lidelse.

Årsmøder evalueres af deltagerne, og udvalget bruger evalueringen inkl. forslag til oplægsholdere og temaer fra det foregående årsmøde i deres planlægning af næste årsmøde. Udvalget har som faste opgaver 1) at finde og bestille sted til afholdelse af årsmødet inkl. mulighed for overnatning, 2) at finde hoved-oplægsholdere og invitere andre oplæg ind og 3) at sammensætte program og lave invitationer. Endelig søges Lægevidenskabelige Selskaber (LVS) hvert år om tilskud til evt. udenlandske oplægsholdere. LVS har fra 2024 håndteret tilmeldinger til og betalinger for årsmødet.

I 2024 har udvalget valgt et nyt sted for afholdelse af årsmødet bl.a. mhp. at sænke prisen, samt for at give mulighed for fuld eller delvis deltagelse. Årsmødet udfolder sig dog stadig over to dage med mulighed for overnatning. Med udgangspunkt i årets tema, socialmedicinske perspektiver og funktionel lidelse, er der udvalgte oplæg og paneldebat med, blandt andre, en repræsentant for patientforeningen PFFL.

BERETNING FRA UDDANNELSESUDVALGET

Uddannelsesudvalget

Udvalgets medlemmer: Anja Tavidal Pedersen (tovholder), Sonja Antic ("med-tovholder"), Carsten Krogh Jørgensen, Mette Bech Richardt, Charlotte Forstrøm, Karen Kallesøe (bestyrelsesrepræsentant) og Marianne Rosendal (bestyrelsesrepræsentant).

Udvalget afholder årligt 4 virtuelle møder bl.a. med henblik på at vurdere dispensations-/meritansøgninger. Mødedatoer og deadlines for ansøgninger fremgår af DASEFU's hjemmeside.

Udvalget har taget hul på følgende større opgaver:

1. Behandling af meritansøgninger i forbindelse med DASEFU's grunduddannelse i funktionel lidelse.
2. Udarbejdelse af krav til ansøgninger for merit på overbygning I på specialistuddannelsen.
3. Ansøgning til Lægevidenskabelige Selskaber (LVS) om, at funktionelle lidelser bliver anerkendt som fagområde inden for lægevidenskaben: Et fagområde afgrænser et særligt interesse og kompetenceområde, som enten ikke er dækket af et godkendt speciale eller

udgør en mindre del heraf. Ansøgningen afventer beslutning om ny arbejdsgang ifølge Sundhedsstyrelsens rapport om fremtidens speciallæge.

Uddannelsesprojektet

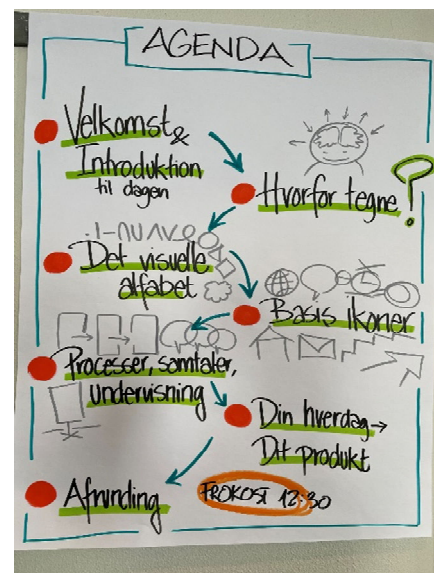
Tovholdere: Marianne Rosendal og Mette Bech Richardt samt Karen Hansen Kallesøe for børne-unge-området.

I 2023 kunne vi endeligt lancere første del af specialistuddannelsen: Modul 1 og 2 i grunduddannelsen og et tilsvarende børne-unge-forløb. Alle kurser blev gennemført som internat på Trinity, Fredericia, som tværfaglige forløb. Der var overordentlig gode evalueringer af alle kursusmoduler, såvel af det faglige indhold som muligheden for at dele erfaringer på tværs af landet og fagligheder med fx patientkommunikation og brugen af Sundhedsstyrelsens redskabssamlinger. Specialistuddannelsens Overbygning I, består af 4 moduler, og sættes i gang til oktober. Det ventes at forløbe frem til august/september 2025, hvorefter Overbygning II følger.

En stor tak til alle jer, der står for selve undervisningen!

Udover specialistuddannelsen, har vi i 2024 afholdt en underviserworkshop med 22 deltagere. Vi håber at kunne fortsætte med en årlig underviserdag, hvor vi sammen videreudvikler kursusindhold og vores pædagogiske tilgang.

Endelig har vi med afsæt i projektet etableret en foreløbig uddannelse for psykologer i Dansk Psykologforening (to dage, en gang årligt) og for læger i regi af Lægeforeningen (en dag, to gange årligt).



BERETNING FRA FORSKERFORUM

Tovholder: Marie Weinreich Petersen

Formålet med forskerforum er at skabe rammen for god vidensdeling om forskning i funktionel lidelse og bidrage til forskningssamarbejde på tværs af regionerne.

Forummet består på nuværende tidspunkt af 11 medlemmer: klinikere med interesse i forskning, erfarne forskere og ph.d.-studerende. Alle 5 centre for funktionel lidelse er repræsenteret, ligesom nogle medlemmer findes uden for regi af de 5 centre.

Forummet afholder onlinemøder 2-3 gange årligt foruden DASEFU's årsmøde. På møderne informeres der om den forskning, der bedrives hos de forskellige, og på nogle af møderne holdes der oplæg.

Mellem møder informeres der om nyligt udgivne forskningsartikler, og et par medlemmer af forskerforum udvælger sammen med en repræsentant fra bestyrelsen særligt relevante artikler, der formidles i DASEFU's nyhedsbrev og på hjemmesiden under nyheder: <https://dasefu.dk/nyheder/>



BERETNING FRA DIALOGFORUM

Tovholder: Sven Viskum

Udvalget består af Sven Viskum og Marianne Rosendal. Laura Krogsgaard deltager desuden i møder med Colitis-Crohn-foreningen (CCF). Vi arbejder løbende på at skabe kontakt til patientforeninger og politisk indflydelse. Det er vores/DASEFU's holdning, at god og rummelig dialog med bl.a. patientforeninger er det bedste og mest effektive vej til gode politiske beslutninger på sigt og ikke mindst også er en vigtig informations- og inspirationskilde for DASEFU. Som oplæg til disse dialoger, har DASEFU udgivet et status- og visionspapir i 2023: <https://dasefu.dk/wp-content/uploads/2023/09/Funktionel-lidelse-status-og-visioner-2023.pdf> .

Dialogforum har hidtil afholdt dialogmøder min. en gang årligt med udvalgte patientforeninger: Gigtforeningen, Patientforeningen for Funktionelle Lidelser (PFFL), Foreningen af Kroniske Smertepatienter (FAKS) og Colitis-Crohn-Foreningen (CCF). CCF, som har en stor gruppe af patienter med irriteret tyktarm, har vi for nylig indledt et tættere samarbejde med. Her forsøger vi at lave fælles informationsmateriale med italesættelse af funktionel mave-tarm-lidelse. Hvis det lykkes, kan noget tilsvarende måske laves også med andre patientforeninger.

Udover de patientforeninger, vi er i dialog med, arbejder vi på at få møder med Ulykkespatientforeningen, Fibromyalgiforeningen og ME-foreningen. Hvis det lykkes, vil vi være i dialog med de fire patientforeninger på området, der er med i paraplyorganisationen Danske Patienter. Vi har i 2024 haft et enkelt møde med Morten Freil fra Danske Patienter, som ikke kan indgå aftaler direkte med os på vegne af delforeningerne, men gerne vil hjælpe med at skabe en fælles dialog med dem i regi af Danske Patienter. Det arbejder vi henimod.

BERETNING FRA BØRNE-UNGE-FORUM

Tovholder: Karen Hansen Kallesøe

I Børne-unge forum har der i det seneste år været afholdt flere virtuelle møder. Møderne har primært haft fokus på at udarbejde grundkurset til specialistuddannelsen for fagpersoner, der arbejder med funktionel lidelse hos børn og unge. Vi har på møderne arbejdet med at sikre den røde tråd og tværfagligt input til kursusforløbet, der løb over 3 + 2 dage i november og januar. Der har været god og bred opbakning til børne-unge-grundkurset, som ventes gentaget én gang årligt.

BERETNING FRA YNGRELÆGEFORUM

Tovholder: Laura Krogsgaard

Der har i år været arbejdet på at arrangere et virtuelt undervisningsmøde med temaet "Hvordan psykologiske processer og almindelig psykiatriske lidelser kan påvirke fysiske symptomer". Det har desværre været en stor udfordring at finde undervisere. Derfor er det virtuelle undervisningsmøde udskudt til senere på året.

Der er ikke i programmet for årsmødet planlagt et yngre læge møde, men der er opfordret til at alle yngre læger mødes på årsmødets dag 2 til frokost. Så kan vi ses fysisk og understøtte vores netværk på bedste vis, samt drøfte fremtidige ønsker til YL DASEFU.

BERETNING FRA PSYKOLOGFORUM

Tovholder: Line Sørensen

Vi har i det forgangne år holdt kvartalsvise, virtuelle møder, hvor vi blandt andet har haft oplæg om Pain Reprocessing, ISTDP-behandling af funktionelle lidelser, tema om samtale med pårørende og senest et møde om erfaringer med tolkebistand. Endvidere har møderne haft til hensigt at øge samarbejdet og generel erfaringsudveksling på tværs af landet.

MEDLEMSSTATUS OG ØKONOMI

I april 2024 talte selskabet 115 medlemmer. Selskabets medlemmer repræsenterer en række forskellige fagligheder. Læger udgør en stor andel, men kommer fra forskellige specialer. Derudover deltager psykologer, socialfaglige, fysioterapeuter, psykomotoriske terapeuter og sygeplejersker m.fl.

Kontingent for medlemskab opkræves hvert år i marts/april af Lægevidenskabelige Selskaber og blev i 2023 fastsat til 500 kr. (dog 250 kr. for studerende). Derudover kommer et kontingent til LVS på henholdsvis 250 kr. og 200 kr. for lægelige og ikke-lægelige medlemmer. Vores samlede kontingentet til LVS refunderes i øvrigt helt eller delvist i form af tilskud til udenlandske oplægsholdere og nedslag i prisen på sekretariatsbistand.

Regnskab for **2023** (opgjort per 31/12 2023)

Balance, indestående foreningskonto, Danske Bank pr. 31.12.2022 33.901,00 kr.

Indtægter

Kontingenter, medlemskaber 52.000,00 kr.
Årsmøde (62 x 2200kr.; 37 x 2500kr.; 1 x 1100kr.) 204.900,00 kr.
Støtte årsmøde LVS 7.000,00 kr.
Differens 0,33 kr.

Indtægter i alt 263.900,33 kr.

Udgifter

Gebyrer, konto i Danske Bank (3 x 75,00 kr.+ 237kr.) 462,00 kr.
Hjemmeside + hosting, Webpedel ApS 12.703,13 kr.
Sekretær, konsulentydelse 9.275,00 kr.
Forplejning bestyrelsesseminar 1.599,30 kr.
EAPM medlemskab 748,44 kr.

Årsmøde

Severin, hotel og konferencecenter 176.892,50 kr.
Transport oplægsholder 404,00 kr.
Oplægsholder Trudie Chalders 13.048,55 kr.
Oplægsholder Glenn Nielsen 10.188,15 kr.
Underholdning, folkedans 6.000,00 kr.
Snacks 1.964,05 kr.

Udgifter i alt 233.285,12 kr.

Balance, indestående foreningskonto, Danske Bank pr. 31.12.2023 64.516,21 kr.

DASEFU'S BESTYRELSE



MARIANNE ROSENDAL, FORPERSON

Seniorforsker, PhD
Speciallæge i almen medicin
Funktionelle Lidelser
Aarhus Universitetshospital
(valgt som forperson i 2020)
Mail: m.rosendal@dasefu.dk



ANJA PEDERSEN

Psykomotorisk terapeut
Klinik for Funktionelle Lidelser
Afdeling for socialmedicin
Frederiksberg Hospital
Mail: a.pedersen@dasefu.dk



LINE KIRKEBY, NÆSTFORMAND

Overlæge
Speciallæge i Almen Medicin
Center for Funktionelle Lidelser
Sygehus Lillebælt
Mail: l.kirkeby@dasefu.dk



LAURA KROGSGAARD

Ph.d. hoveduddannelselæge i gastroenterologi og hepatologi
Hvidovre Hospital
Mail: l.krogsgaard@dasefu.dk



MALENE L. NESGAARD, KASSERER

Psykolog, Cand.psych.Aut
Center for Funktionelle Lidelser
Aalborg Universitetshospital
Mail: m.nesgaard@dasefu.dk



JEANETTE JENSBÆK, SUPPLEANT

Overlæge, speciallæge i almen medicin
Funktionelle lidelser
Aarhus Universitetshospital
Mail: j.jensbaek@dasefu.dk



ANDREAS SCHRÖDER,

Overlæge, ph.d.
Funktionelle Lidelser
Aarhus Universitetshospital og Sygehus Lillebælt
Mail: a.schroeder@dasefu.dk



RIKKE HINGE CARLSSON

Ledende overlæge
Klinik for Funktionelle Lidelser
Afdeling for Socialmedicin
Frederiksberg Hospital
Mail: r.carlson@dasefu.dk



KAREN KALLESØE, DATAANSVARLIG

Afdelingslæge, Seniorforsker
Børne og Ungdomspsykiatrisk Afdeling
Aarhus Universitetshospital
Mail: k.kallesoe@dasefu.dk



ANNE-SOFIE NIELSEN

Fysioterapeut
Klinik for Funktionelle Lidelser
Afdeling for Social Medicin
Frederiksberg Hospital
Mail: a.nielsen@dasefu.dk