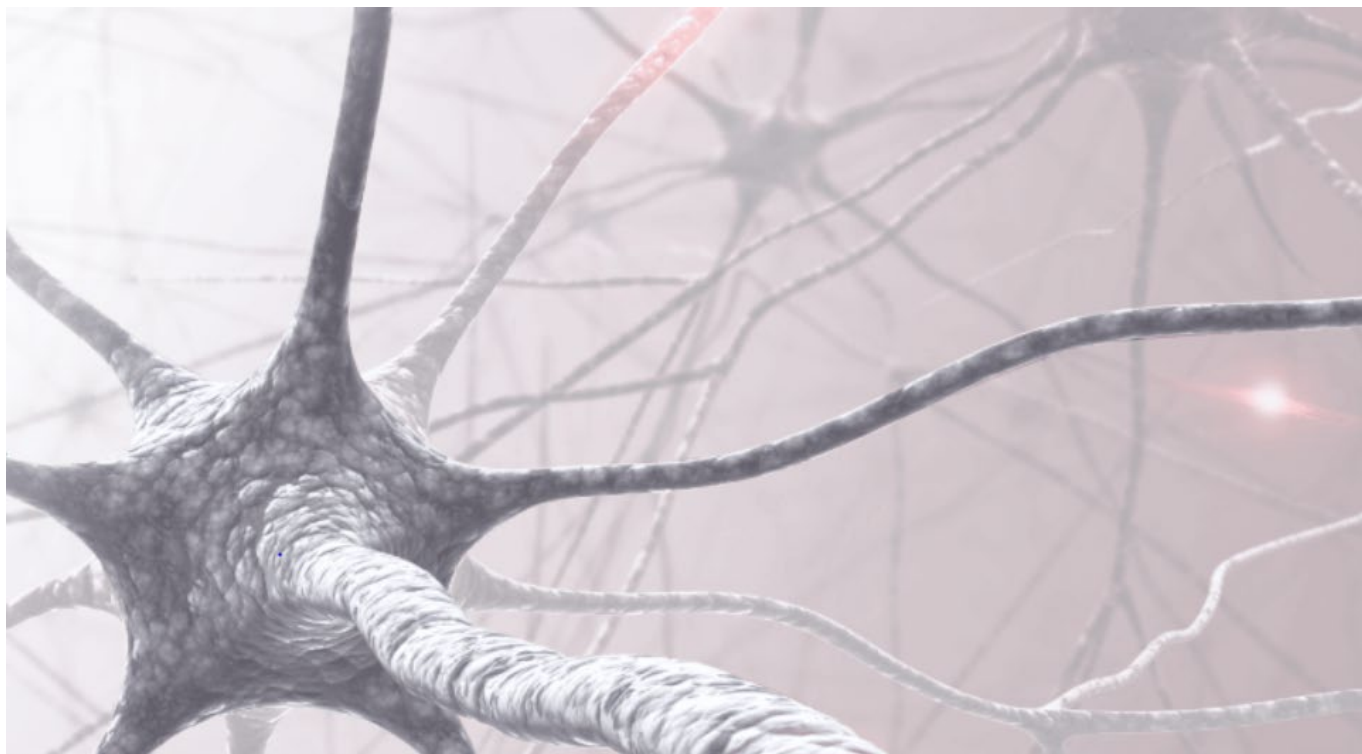


# Årsberetning 2022-2023



DANSK SELSKAB FOR FUNKTIONELLE LIDELSER

BESTYRELSENS BERETNING



Vejle, den 13/4 2023

# SELSKABETS TREDJE ÅR

## *Forpersonens beretning*

Nu, hvor DASEFU snart fylder tre år, glædes jeg allermost over, at selskabet blomstrer ved, at flere og flere medlemmer deltager i arbejdet med at sætte fokus på funktionel lidelse og fremme forståelsen for sygdommen. Det er ikke bestyrelsen alene, der tager nye initiativer og drifter vigtige områder af selskabet. En række udvalg og fora tager mere og mere over på deres specifikke områder, og det er en kæmpe gave for selskabet, at så mange af jer arbejder aktivt mod vores fælles mål. Derfor overlader jeg i år en del af årsberetningen til udvalg og fora og vil kun kort orientere om året, der er gået.

### **Årsmødeudvalget**

I starten af perioden nedsatte bestyrelsen et stående årsmødeudvalg, som nu består af både bestyrelsesmedlemmer og deltagere fra de regionale centre. Det er vigtigt for selskabet, at årsmødet opleves vedkommende for både forskere og klinikere, og at der er fuld opbakning fra såvel centerledelserne som DASEFU's medlemmer. Årsmødet er fra i år udvidet til at strække sig over 2 dage efter ophør af TrygFondens årlige seminar. Planlægning og afholdelse af årsmødet er derfor også blevet mere ressourcekrævende end tidligere, og det har været virkelig værdifuldt at have et udvalg, der bare har trukket af på opgaven og lavet et virkelig spændende program. Kæmpe tak for det.

Fordi det er så vigtigt for selskabets arbejde, at alle medlemmer er aktive, har udvalget holdt fast i at lave café-møder med de forskellige udvalg og fora – inkl. det nye årsmødeudvalg. Her kan I bringe alle jeres gode ideer og forslag i spil og bl.a. bidrage til, at årsmødet løbende kan udvikle sig i forhold til jeres ønsker og behov.

### **Uddannelse i funktionelle lidelser**

Projektet "Behandlingsfundament for funktionelle lidelser – udbredelse af viden og færdigheder i sundhedsvæsenet" støttet af TrygFonden er gået ind i sit 2. år. Projektet og dets uddannelser bliver gradvist integreret i DASEFU under det nyetablerede Uddannelsesudvalg.

Uddannelsesudvalget har netop søgt Lægevidenskabelige Selskaber om, at funktionelle lidelser bliver anerkendt som fagområde. Det kan i fremtiden få betydning for, i hvilket omfang Sundhedsstyrelsen skal være i dialog med os vedr. uddannelse på området.

I projektet er der indgået aftale med Lægeforeningen om at fortsætte et-dagskurserne i Aarhus og København én gang årligt hvert sted (for læger

## Milepæle 2022-23

Vi har ansøgt om at blive registreret som

fagområde under

Lægevidenskabelige

Selskaber

DASEFU er optaget som

nationalt medlem i

European Association of

Psychosomatic

Medicine

DASEFU har fået ny,

opdateret hjemmeside:

[www.dasefu.dk](http://www.dasefu.dk)

Vi har stiftet to vigtige udvalg:

Årsmødeudvalget og

Uddannelsesudvalget

på tværs af specialer). Derudover er underviserkorpset udvidet efter afholdelse af et underviserkursus i marts 2023. Aktuelt er første del af specialistuddannelsen ved at blive søsat ad tre veje: et tværfagligt grundmodul, et psykologmodul og et børne-unge-modul. Overbygningen følger i 2024.

### **Øvrige udvalg, fora og arbejdsgrupper**

Udover de to ovenstående, stående udvalg har der også været stiftende møde i det nye Forskerforum. Derudover fortsætter de tre fora: Yngre læger forum, Børn-unge-forum og Psykologforum.

Endelig fortsætter også arbejdsgruppen vedr. samarbejde med patientforeninger. I relation til dette arbejde har bestyrelsen arbejdet på et holdningspapir og haft indgående drøftelser heraf. Vores oplæg til holdningspapir vil i løbet af 2023 blive delt med forskellige patientforeninger, og det er vores håb, at flere af dem vil være medunderskrivere efter evt. tilpasninger. Sven Viskum og jeg fortsætter vores årlige møder med Patientforeningen for Funktionelle Lidelser (PFFL), Foreningen Af Kroniske Smertepatienter (FAKS) og Gigtforeningen, og der vil gradvist komme flere til.

### **Nationalt og internationalt samarbejde**

Nationalt har vi i 2022-23 deltaget i flere møde i regi af Sundhedsstyrelsen. Karen Kallesøe har deltaget i arbejdsgruppen vedr. redskaber til behandling af funktionelle lidelser hos børn og unge, og Nia Evans har deltaget i en workshop vedr. kroniske smerter. Selv har jeg deltaget i en større arbejdsgruppe om anbefalinger ved Covid senfølger i samarbejde med Rikke Hinge Carlsson. Endelig deltager jeg på vegne af DASEFU i et nationalt netværk vedr. kommunikation, hvor også Sundhedsstyrelsen, regionernes kommunikationsmedarbejdere og de regionale centre deltager.

Internationalt er vi blevet optaget som medlem i European Association of Psychosomatic Medicine, hvilket er den forening vi ligger tættest opad i Europa. Det betyder, at vi har én national repræsentant i deres *Advisory Board* (p.t. undertegnede), og at medlemmer af DASEFU kan deltage i deres årlige konference til let reduceret pris (også selvom man ikke har et personligt medlemskab af EAPM). Konferencedatoer og evt. nyheder viderefremmes løbende i DASEFU's nyhedsbrev.

### **DASEFU's formidling**

Der er blevet lagt mange kræfter i at flytte vores tidligere hjemmeside til en ny platform, som er mere dynamisk og tidssvarende. Vi er i skrivende stund ikke kommet helt i hus med alle opdateringer, men strukturen er på plads, og den nye hjemmeside giver os både et fantastisk udstillingsvindue udadtil og giver os mulighed for at dele ting indadtil bl.a. i bestyrelsen og i gruppen af undervisere. [www.dasefu.dk](http://www.dasefu.dk) og [www.funktionellelidelser.dk](http://www.funktionellelidelser.dk) vil være vigtige sider at kunne henvise til, når funktionelle lidelser er i offentlighedens søgelys.

En række artikeludgivelser fra Månedsskrift for Almen Praksis er udkommet som bog. Den kan deltagere på årsmødet få udleveret gratis – eller den kan læses som e-bog på Månedsskriftets hjemmeside. Bogen udleveres desuden i forbindelse med flere af vores kurser og øvrige undervisning.

I oktober 2022 udkom kronikken "Patienter med funktionelle lidelser har brug for behandling" i Ugeskrift for Læger skrevet i fællesskab af Karen H. Kallesøe, Laura R. Krogsgaard, Sven Viskum, Malene L. Nesgaard, Marianne Rosendal, Line Kirkeby, Andreas Schröder og Lene Toscano. Derudover har DASEFU udtalt sig offentligt i Medicinsk Tidsskrift i februar (generelt om funktionel lidelse) og i Sundhedsmonitor og Politiken i marts (om Sundhedsstyrelsens nye Håndbog for patienter og pårørende).

Det er min oplevelse, at vi er ved at lykkes med at etablere os som et videnskabeligt selskab, som omverdenen i stigende grad kender til. Det er dog fortsat en udfordring at opnå politisk gennemslagskraft, hvilket kan undre, når vi ser, hvor meget funktionelle lidelser fylder i sundhedsvæsenet, i socialvæsenet og i samfundet i det hele taget. På trods af de store sundhedsmæssige, sociale og økonomisk konsekvenser er sygdommen stadig langt fra prestigemæssigt at være på niveau med somatiske sygdomme. Her har vi som selskab en vigtig opgave i fremtiden - både af hensyn til den enkelte patient og af hensyn til et hensigtsmæssig forbrug af samfundets ressourcer.

For at vi som selskab kan arbejde hen imod vores mål, er vi helt afhængige af, at I alle fortsat er aktive i de mange forskellige opgaver selskabet tager på sig, og som bestyrelsen en gang imellem skriver ud til jer om. Og tak fordi der ind til videre altid er nogen, der byder ind. Opfordringen gælder i særlig grad de regionale centre, som ligger inde med spidskompetencer på området både klinisk og forskningsmæssigt. Som tidligere skrevet, så er der en tæt afhængighed mellem det videnskabelige selskab, den kliniske udvikling og drift i afdelingerne og de forskningsmæssige aktiviteter på området. Det er dette samarbejde og en stabil opbakning, der sikrer selskabets og fagområdets fortsatte fremdrift.

Til sidst en stor tak til alle jer, der har bidraget med stort som småt undervejs – i bestyrelsen, i udvalg, i fora og i arbejdsgrupper, eller når vi tilfældigvis mødtes. Jeg ser frem til, at mange af os mødes igen i år i Middelfart, og at vi kan udveksle stort som småt i løbet af årsmødet – og at vi både kan inspirere hinanden og hente inspiration fra de mange nationale og internationale oplægsholdere.

*Marianne Rosendal*



# BESTYRELSENS ARBEJDE

*I korte træk*

Bestyrelsens nuværende medlemmer fremgår af sidste side.

Vi har siden årsmødet i 2022 afholdt 5 møder, hvoraf de 4 har været afholdt virtuelt og et møde har været afholdt som heldagsseminar i Aarhus. Fremover afholdes desuden et kort fysisk møde forud for årsmødet. Alle bestyrelsesmedlemmer har været aktive i bestyrelsens arbejde.

Vi arbejder uændret på tre niveauer i bestyrelsen – i det forgange år med særligt fokus på punkt 1:

1. At udvikle selskabets organisation med henblik på i stigende grad at kunne bruge bestyrelsesmedlemmernes ressourcer på kerneopgaver: Faste udvalg og fora har i stigende grad taget vigtige opgaver på sig, og er i en god udvikling. Se beretninger fra dem på de kommende sider. I det kommende år vil bestyrelsen skulle arbejde hen imod, at denne måde at organisere sig på gøres mere synlig og langtidsholdbar.
2. At øge kontakten til medlemmer og andre interesserede: vi har fortsat vores udgivelser af nyhedsbreve og Facebook-grupperne for yngre læger og psykologer er også i en god gænge. Vi har i efteråret forsømt at afholde et medlemsmøde. Til gengæld har vi udvidet årsmødet til 2 dage, og vi vil forsøge at genoptage afholdelse af et medlemsmøde i efteråret i det omfang vores ressourcer tillader det.
3. At formidle vores synspunkter på nationalt niveau: Vi har deltaget i flere arbejdsgrupper i Sundhedsstyrelsen og haft nogle få offentlige indlæg. Derudover har vi som nævnt lagt en del ressourcer i at få oprettet en helt ny og tidssvarende hjemmeside. Endelig har bestyrelsen indsendt et forslag til Behandlingsrådet om at sætte funktionel lidelse på dagsordenen i relation til social ulighed i sundhed.

Udover nedenstående udvalg og fora, har flg. arbejdsgrupper været etableret (tovholder understreget):

- ✓ Samarbejde med patientorganisationer (Sven Viskum, Marianne Rosendal)
- ✓ Redaktionsgruppe (Marianne Rosendal, Line Kirkeby, Tina Molbo)

De faste bestyrelsesposter er aktuelt fordelt på flg. måde:

- Marianne Rosendal, forperson
- Line Kirkeby, næstformand
- Malene Nesgaard, kasserer og faglig sekretær, kontaktperson til LVS
- Karen Kallesøe, dataansvarlig
- Tina Molbo, sekretær.

Ifølge vedtægterne skal der hvert år være udskiftning af 2-4 personer i bestyrelsen. Samtidigt vælges bestyrelsesmedlemmer kun for 3 år ad gangen. Da vi netop fejrer selskabets 3. år i år, og der har været begrænset udskiftning i bestyrelsen de første år, er en stor del af bestyrelsen inkl. bestyrelsens forperson på valg her i 2023.

Flg. personer er på valg og genopstiller: Andreas Schröder, Karen Kallesøe, Line Kirkeby, Malene Nesgaard, Marianne Rosendal. Marianne Rosendal genopstiller til posten som forperson for selskabet.

Flg. personer træder ud af bestyrelsen: Line Sørensen og Sven Viskum.

Stor tak til Line og Sven for jeres indsats i bestyrelsesarbejdet og i flere af vores arbejdsgrupper.

## BESTYRELSEN PRIORITERER

- At skabe bedre forståelse for og afstigmatisering af funktionelle lidelser – hos behandlere og generelt i befolkningen
- At sikre vidensdeling vedr. funktionelle lidelser bredt i sundheds- og socialvæsenet
- At udvikle en uddannelse til fagspecialist i funktionel lidelse
- At sikre karriereveje og rekruttering til arbejdet med funktionelle lidelser på både hovedfunktionsniveau og specialiseret niveau
- At bidrage til udvikling af gode data og forskning på området
- At bidrage til organisationsudvikling og en national plan, der har fokus på hurtig, koordineret, og kompetent udredning for og behandling af patienter med funktionelle symptomer og lidelser, herunder afklaring af snitflader og sikring af tilbud også til de sværest invaliderede
- At være i dialog med patientforeninger
- At opnå politisk gennemslagskraft

---

*Funktionel lidelse er en folkesygdom.*

*I DASEFU arbejder vi for at få en samlet plan for hurtig og kompetent udredning og behandling af funktionelle symptomer.*

---

# UDVALG OG FORA

## BERETNING FRA UDDANNELSESUDVALGET

Uddannelsesudvalget holdt stiftende møde i september 2022.

Udvalget består af flg. medlemmer: Anja Tavdal Pedersen (tovholder), Sonja Antic ("med-tovholder"), Carsten Krogh Jørgensen, Mette Bech Richardt, Charlotte Forstrøm, Karen Kallesøe (bestyrelsesrepr.) og Marianne Rosendal (bestyrelsesrepr.). Siden stiftelsen har udvalget afholdt 4 virtuelle møder. Vi forventer fremover at afholde 4 faste virtuelle møder årligt bl.a. med henblik på at vurdere dispensations-/meritansøgninger.

Udvalget har taget hul på to større opgaver:

1. Ansøgning til Lægevidenskabelige Selskaber (LVS) om, at funktionelle lidelser bliver anerkendt som fagområde inden for lægevidenskaben: Et fagområde afgrænser et særligt interesse og kompetenceområde, som enten ikke er dækket af et godkendt speciale eller udgør en mindre del heraf. Beskrivelsen vil blive lagt på hjemmesiden, når den er godkendt i LVS.
2. Stillingtagen til mulighed for anerkendelse som teoretisk specialist og fagspecialist i funktionel lidelse samt overordnede regler for meritgodkendelse af tidligere uddannelser og klinisk erfaring.

Derudover har uddannelsesprojektet v. Mette og Marianne (støttet af TrygFonden) afholdt et 2½-dages tværfagligt kursus i marts om undervisning i didaktik og funktionel lidelse. Her deltog 30 undervisere.



## BERETNING FRA ÅRSMØDEUDVALGET

Årsmødeudvalget står for planlægningen af det kommende årsmøde. Det nedsættes af bestyrelsen kort efter sidst afholdte årsmøde med invitation til de 5 centre om at stille med en deltager. Op til årsmødet 2023 var vi i alt 6 medlemmer i udvalget, primært ansatte i de regionale centre. Det er en fordel også at have medlemmer andre steder fra for at tilgodese den brede interesse for funktionelle lidelser.

Årsmøder evalueres af deltagerne, og udvalget bruger evalueringen inkl. forslag til oplægsholdere og temaer fra det foregående årsmøde i deres planlægning af næste årsmøde. Udvalget har som faste opgaver 1) at finde og bestille lokation med overnatning, 2) at finde hoved-oplægsholdere og invitere andre oplæg ind og 3) at sammensætte program og lave invitationer. I år har udvalget desuden skullet håndtere tilmeldinger og betalinger. I 2023 har udvalget bl.a. haft fokus på at få indplaceret DASEFU's generalforsamling midt i årsmødet (torsdag eftermiddag), at gøre indholdet klinisk relevant, at aktivere deltagerne og at networking ved "caféborde" rammer de relevante fag- og undergrupper.

## BERETNING FRA FORSKERFORUM

DASEFU forskerforum blev etableret i slutningen af 2022. Formålet med forrummet er at skabe rammen for god vidensdeling om forskning i funktionel lidelse og bidrage til samarbejde om forskning på tværs af regionerne.

Forummet består på nuværende tidspunkt af 11 medlemmer, der tilsammen har erfaring inden for klinik, forskning og biostatistik. Alle 5 centre for funktionel lidelse er repræsenteret, ligesom nogle medlemmer findes uden for regi af de 5 centre.

Indtil videre er der blevet afholdt to online-møder i forskerforum, hvor formålet med forummet og de praktiske ting omkring afholdelse af møder er blevet bestemt i fællesskab. På ét møde er der desuden blevet holdt oplæg om den forskning, der foregår hos de forskellige, og det har givet anledning til gode diskussioner og idegenerering.

Det er planlagt at afholde 2-3 møder om året foruden DASEFU's årsmøde.

## BERETNING FRA BØRNE-UNGE-FORUM

I det forgangne år har børne-unge forum ikke afholdt fysiske møder, men der har været inddragelse af medlemmerne i feedback på konkrete områder, der vedrører børn og unge. Det drejer sig bl.a. om specifikke redskaber ift. Sundhedsstyrelsens kommende redskabssamling til børn og unge med funktionelle lidelser og om input til det kommende grundmodul til specialistuddannelsen for fagpersoner, der arbejder med børn og unge.

## BERETNING FRA YNGRELÆGEFORUM

I YL DASEFU har vi i januar 2023 afholdt virtuel undervisning om 'psykoedukation om funktionelle lidelser', hvor Lise Gormsen og Heide Frølund fra Funktionelle Lidelser i Århus underviste yngre læger på forskelligt uddannelsesniveau og fra forskellige afdelinger. Det var en succes og i god tråd med YL-gruppens formål om at øge viden om Funktionelle Lidelser hos Yngre læger. YL DASEFU mødes til cafebordsmøde til årsmødet og drøfter relevante emner til virtuelle møder det næste år.

## BERETNING FRA PSYKOLOGFORUM

I erfa-gruppen for psykologer har vi mødtes 2 gange nu i virtuelle møder. Her har vi fokuseret på at lære hinanden at kende, og der har været afholdt oplæg med behandlingsfokus. Møderne har øget kendskabet til gruppen af psykologer, der arbejder med funktionelle lidelser, og hvordan behandlingen kan tilrettelægges. Det planlægges at fortsætte med 3-4 årlige møder.



# MEDLEMSSTATUS OG ØKONOMI

I april 2023 talte selskabet 105 medlemmer. Selskabets medlemmer repræsenterer en række forskellige fagligheder. Læger udgør en stor andel, men kommer fra forskellige specialer. Derudover deltager psykologer, socialfaglige, fysioterapeuter, psykomotoriske terapeuter og sygeplejersker m.fl.

Kontingent for medlemskab opkræves hvert år i maj måned af Lægevidenskabelige Selskaber og blev i 2022 fastsat til 500 kr. (dog 250 kr. for studerende) og 2000 kr. for institutioner.

## Regnskab for **2022** (opgjort per 31/12 2022)

Balance, indestående foreningskonto, Danske Bank pr. 31.12.2021 38.901,00 kr.

### Indtægter

Kontingenter, medlemskaber 44.000,00 kr.  
Årsmøde (51 x 1000kr.; 19 x 1250kr.; 2 x 500kr.) 75.750,00 kr.  
Støtte årsmøde LVS 7.000,00 kr.

Indtægter i alt 126.750,00 kr.

### Udgifter

Gebyrer, konto i Danske Bank (4 x 75,00 kr.) 300,00 kr.  
Lægeforening, medlemsadministration 3.576,00 kr.  
Hjemmeside, One.com + Hostmaster 2.281,00 kr.  
Sekretær, konsulentydelse 17.325,00 kr.  
Ny hjemmeside, Webpedel Aps 32.062,50 kr.  
Grafiker 1.200,00 kr.

### Årsmøde

Severin, hotel og konferencecenter 56.595,00 kr.  
Gaver, oplægsholdere (Piemonte på flaske + chokolade) 3.748,00 kr.  
Oplægsholder Peter Henningsen 11.962,17 kr.  
Hotel, dele af bestyrelsen 2.700,00 kr.

Udgifter i alt 131.749,67 kr.

Balance, indestående foreningskonto, Danske Bank pr. 31.12.2022 **33.901,33 kr.**

# DASEFU'S BESTYRELSE



**MARIANNE ROSENDAL, FORPERSON**

Seniorforsker, PhD  
Speciallæge i almen medicin  
Funktionelle Lidelser  
Aarhus Universitetshospital  
(valgt som forperson i 2020)  
Mail: [m.rosendal@dasefu.dk](mailto:m.rosendal@dasefu.dk)



**SVEN VISKUM**

Speciallæge i samfundsmedicin og arbejdsmedicin  
Mail: [s.viskum@dasefu.dk](mailto:s.viskum@dasefu.dk)



**LINE KIRKEBY, NÆSTFORMAND**

Overlæge  
Speciallæge i Almen Medicin  
Center for Funktionelle Lidelser  
Sygehus Lillebælt  
Mail: [l.kirkeby@dasefu.dk](mailto:l.kirkeby@dasefu.dk)



**LAURA KROGSGAARD**

Ph.d. hoveduddannelseslæge i gastroenterologi og hepatologi  
Hvidovre Hospital  
Mail: [l.krogsgaard@dasefu.dk](mailto:l.krogsgaard@dasefu.dk)



**MALENE L. NESGAARD, KASSERER**

Psykolog, Cand.psych.Aut  
Center for Funktionelle Lidelser  
Aalborg Universitetshospital  
Mail: [m.nesgaard@dasefu.dk](mailto:m.nesgaard@dasefu.dk)



**LINE G. SØRENSEN**

Psykolog, Cand.psych.aut.  
Specialist i klinisk psykologi  
Funktionelle lidelser  
Aarhus Universitetshospital  
Mail: [l.soerensen@dasefu.dk](mailto:l.soerensen@dasefu.dk)



**ANDREAS SCHRÖDER,**

Overlæge, ph.d.  
Funktionelle Lidelser  
Aarhus Universitetshospital og Sygehus Lillebælt  
Mail: [a.schroeder@dasefu.dk](mailto:a.schroeder@dasefu.dk)



**RIKKE HINGE CARLSSON**

Ledende overlæge  
Center for Komplekse Symptomer  
Socialmedicinsk Center  
Frederiksberg Hospital  
Mail: [r.carlson@dasefu.dk](mailto:r.carlson@dasefu.dk)



**KAREN KALLESØE, DATAANSVARLIG**

Afdelingslæge, Seniorforsker  
Børne og Ungdomspsykiatrisk Afdeling  
Aarhus Universitetshospital  
Mail: [k.kallesoe@dasefu.dk](mailto:k.kallesoe@dasefu.dk)



**ANNE-SOFIE NIELSEN**

Fysioterapeut  
Center for Komplekse Symptomer  
Socialmedicinsk Center  
Frederiksberg Hospital  
Mail: [a.nielsen@dasefu.dk](mailto:a.nielsen@dasefu.dk)



**Tina Molbo**  
Sekretær  
[t.molbo@dasefu.dk](mailto:t.molbo@dasefu.dk)