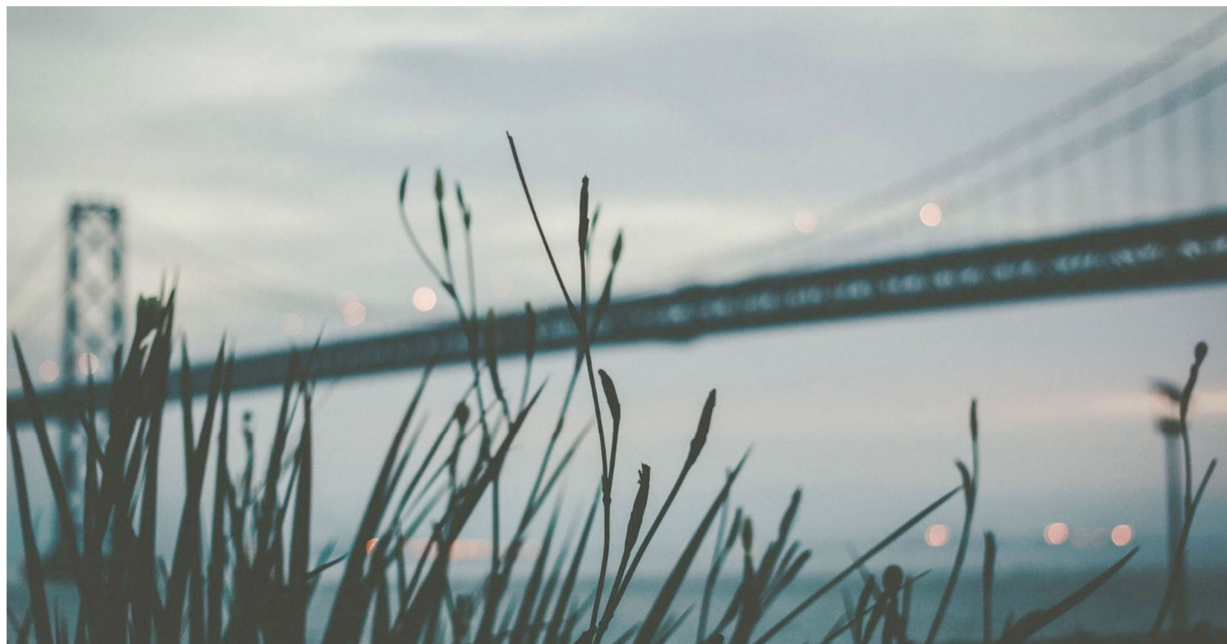


Årsberetning 2021-2022



DANSK SELSKAB FOR FUNKTIONELLE LIDELSER

BESTYRELSENS BERETNING



Vejle, den 21/4 2022

SELSKABETS ANDET ÅR

Forpersonens beretning

Med mellemrum får jeg spørgsmålet:

”Hvad får jeg egentlig ud af at være medlem af DASEFU?”

Det er et godt spørgsmål, men er det det rigtige at stille? Med årsmødet lige om hjørnet og et flot program for dagen, er det naturligvis både mit og bestyrelsens håb, at mange af jer får noget berigende med på det faglige og personlige plan. Det er imidlertid vigtigt for mig at sige, at I alle med jeres medlemskab, medlemskontingent og i øvrigt frivillige arbejde bidrager til at støtte en stor og vigtig sag. Funktionelle lidelser er stadig behæftet med stigmatisering, udredningstilbuddene til patienterne er kaotiske, og selv de mest syge står længe på venteliste for at få et minimum af behandling. DASEFU er et selskab, hvor vi brænder for at gøre op med samt forbedre disse forhold for patienter, for os klinikere såvel som forskere og for samfundet. Jeg er derfor også stolt over den store opbakning, I giver bestyrelsen, og over bestyrelsens værdifulde arbejde.

Vi er lige om lidt på vej ind i selskabets tredje år, og du kan i det følgende læse om nogle vigtige skridt, vi har taget i DASEFU på baggrund af selskabets visioner.

Samarbejde med patientforeninger

Sven Viskum har sammen med undertegnede og antropolog Eva Ladekjær afholdt møder med tre patientforeninger: Patientforeningen for Funktionelle Lidelser (PFFL), Foreningen Af Kroniske Smertepatienter (FAKS) og Gigtforeningen. Gigtforeningen har bl.a. mange medlemmer med diagnosen fibromyalgi. Vi er i god dialog med alle tre patientforeninger, og alle tre møder sluttede med en aftale om at mødes igen. Både PFFL og FAKS vil gerne et mere indgående samarbejde, og vi arbejder i øjeblikket på at lave et fælles holdningspapir med fokus på længerevarende symptomer og funktionelle lidelser.

Uddannelse i funktionelle lidelser

DASEFU er med i projektet ”Behandlingsfundament for funktionelle lidelser – udbredelse af viden og færdigheder i sundhedsvæsenet” i samarbejde med Funktionelle Lidelser, AUH og Center for Komplekse Symptomer, Frederiksberg Hospital. Projektet er finansieret af TrygFonden. I det forgangne år har der været fokus på: 1) et 1-dagskursus for alle læger, 2) udvikling af et eksisterende kursus i kommunikation og funktionelle lidelser (TERM-modellen) og 3) en specialistuddannelse.

Milepæle 2021-22

Vi er i god dialog med

tre patientforeninger:

PFFL, FAKS og

Gigtforeningen.

Uddannelsesprojektet

er i rivende udvikling og

har samarbejdet med

Lægeforeningen,

Sundhedsstyrelsen og

professionshøjskolerne.

Vi har stigende fokus på

den brede formidling.

Vi har startet to

Facebook-grupper:

en for yngre læger og

en for psykologer.

Lægeforeningen udbyder i 2022 vores 1-dagskursus med start d. 19/5 og yderligere to kurser i efteråret. Vi afholdt i december en heldagsworkshop med underviserne fra de eksisterende TERM-kurser og skal inden længe til at opdatere disse kurser også i relation til et fremtidigt underviserkursus og specialistuddannelsen. De fleste kræfter er blevet lagt i at udvikle en modulopbygget specialistuddannelse på i alt 27 dage fordelt over ca. 2 år. Der er blevet holdt workshops med de fem regionale centre og et smertecenter samt møder med børne-unge-området og med Sundhedsstyrelsen for at sikre den bedst mulige tilpasning til klinikernes behov. Der foreligger nu en færdig beskrivelse af specialistuddannelsens struktur, som bl.a. vil blive præsenteret i juni til den europæiske kongres forestået af "European Association of Psychosomatic Medicine" (EAPM). Vi arbejder desuden på at komme i dialog med de fagområder, der støder op til funktionelle lidelser.

Endelig er der indledt et samarbejde med flere professionshøjskoler, idet de har et stort ønske om at bidrage til efteruddannelse og øget viden hos fx sygeplejersker, fysioterapeuter, psykomotoriske terapeuter og socialrådgivere. Men inden vi kaster os ud i det, vil vi gerne have uddannet flere undervisere på området.

DASEFU's formidling til omverdenen

I kraft af, at vi er et videnskabeligt selskab blev vi inviteret med i arbejdsgruppen vedr. opdatering af vejledningen om Covid senfølger. Det blev afsluttet i oktober med en ny vejledning, hvor patientens rejse blev gjort mere entydig fra praksis til Covid senfølgeklinikkerne (hvertil der på daværende tidspunkt ikke var ventetid) og derefter evt. videre til de regionale centre for funktionelle lidelser (hvor ventetiden var lang og to centre endnu var under etablering).

Der er også blevet brugt kræfter på den generelle formidling til fagpersoner dels til fysioterapeuter via deres fagblad, dels til almen praksis via en serie på 14 artikler i Månedsskrift for Almen Praksis. De sidste er frit tilgængelig som *open access* (<https://www.maaanedsskriftet.dk/temasaertryk/funktionel-lidelse-artikler/>) sammen med artikler om værktøjskassen og to podcasts via Månedsskriftets hjemmeside.

Endelig har vi formidlet til offentligheden via Sundhedsmonitor i juli 2021 og senest via P1 Sygt nok: en podcast om funktionelle lidelser med Anne-Sofie Nielsen fra CKS og undertegnede.

Mange medlemmer bidrog i øvrigt på mødet i november til vores *one-liner*, som godt nok fylder lidt mere end en linje. Den vil vi fremover tage med overalt, hvor vi kan:

Funktionel lidelse er en folkesygdom.

I DASEFU arbejder vi for at få en samlet plan for hurtig og kompetent udredning og behandling af funktionelle symptomer.

DASEFU's dialog med dig

For at øge dialogen mellem bestyrelse og medlemmer har vi taget flere initiativer:

- 1) Vi afholdt medlemsmøde i november. For at så mange som muligt kunne være med, valgte vi at afholde mødet virtuelt, og det fungerede ret godt. Vi er vist alle blevet mere fortrolige med det siden 2020!
- 2) Vi har oprettet to nye Facebook-grupper for den brede kreds af henholdsvis yngre læger og psykologer, hvor nyheder løbende bliver lagt op. Det er lukkede fora, men man behøver ikke at være medlem af selskabet. Det giver folk mulighed for at snuse lidt til, hvad vi laver. I FB-gruppen af yngre læger er fokus på at øge lægers viden om funktionelle lidelser, og der har været afholdt et virtuelt møde med oplæg om funktionelle lidelser hos voksne og børn. Det er planen at der afholdes virtuelle møder i gruppen med faglige oplæg to gange om året.
- 3) Der er endnu en gang lagt mange kræfter i at skabe et spændende årsmøde, hvor vi både kan blive beriget af folk udefra og af hinanden.

Vi er i min optik lykkedes med at få etableret og delvist konsolideret de første arbejdsgrupper, så vi er godt på vej, også selv om vi endnu mangler at sætte mere fokus på fx offentlig kommunikation og politisk gennemslagskraft samt organisering af udredning og behandling – og ikke mindst selskabets fora, som ønsket af jer ved sidste årsmøde. Det er mit håb, at vi ved årsmødet 2022, hvor mange af os kan mødes ansigt til ansigt, vil kunne sætte yderligere skub i den gode udvikling. Og jeg vil sige, at der er fart på, og at vi har brug for alle, der har lyst til at lægge deres kræfter i arbejdet.

Bestyrelsen opfordrer derfor jer som medlemmer til aktivt at deltage i opgaver, der måtte opstå inden for jeres mangeartede interesseområder. Det er her særligt vigtigt, at de regionale centre vil prioritere, at de kompetencer, der ligger her, også kan bringes ind i bestyrelsens og selskabets arbejde. Som i alle andre lægevidenskabelige selskaber er der en tæt afhængighed mellem det videnskabelige selskab, den kliniske udvikling og drift i afdelingerne og de forskningsmæssige aktiviteter på området. Det er dette samarbejde og en stabil opbakning, der sikrer selskabets og fagområdets fremdrift.

Til sidst en stor tak til alle jer, der har bidraget med stort som småt undervejs – i bestyrelsen, i arbejdsgrupperne, eller når vi tilfældigvis mødtes. Det er skønt at kunne se ind i en tid, hvor vi kan holde fysiske årsmøder, dele erfaringer på kryds og tværs af landet og forhåbentlig opleve en voksende forståelse af funktionelle lidelser.

Marianne Rosendal

BESTYRELSENS ARBEJDE

I korte træk

Bestyrelsens medlemmer fremgår af sidste side.

Vi har siden årsmødet i 2021 afholdt 5 møder, hvoraf de 4 har været afholdt virtuelt og et møde har været afholdt som heldagsseminar i Aarhus. Alle bestyrelsesmedlemmer har været aktive på forskellige områder, dog har Lotte Fynne måttet trække sig pga. høj belastning i hendes det kliniske ansættelse. Line Sørensen er derfor gået fra at være suppleant til at være fuldgældigt medlem af bestyrelsen i 2022.

Vi har arbejdet på tre niveauer i bestyrelsen:

1. At udvikle selskabets organisation med henblik på i stigende grad at kunne bruge bestyrelsesmedlemmernes ressourcer på kerneopgaver. Det har vi gjort dels ved at ansætte en sekretær på timebasis, dels ved at etablere nedenstående arbejdsgrupper. Vores sekretær hedder Tina Molbo (tina.molbo@rn.dk), og hun er til daglig ansat i NordKap, som er almen praksis' kvalitetsorganisation i Region Nordjylland.
2. At øge kontakten til medlemmer og andre interesserede via løbende nyhedsbreve, medlemsmøder og Facebook-grupper.
3. At formidle vores synspunkter på nationalt niveau som beskrevet ovenfor.

Flg. arbejdsgrupper er etableret (tovholder understreget):

- ✓ DASEFU's årsmøde (Andreas Schröder, Line Sørensen, Sven Viskum og Line Kirkeby)
- ✓ Samarbejde med patientorganisationer (Sven Viskum, Marianne Rosendal, Eva Ladekjær)
- ✓ Uddannelse i funktionelle lidelser (Marianne Rosendal, Paul de Visme, Karen Kallesøe)
- ✓ Børne-unge-området (Karen Kallesøe)
- ✓ Yngre læger på FB (Laura Krogsgaard)
- ✓ Psykologer på FB (Line Sørensen, Malene Nesgaard)
- ✓ Redaktionsgruppe (Marianne Rosendal, Line Kirkeby, Tina Molbo)

De faste bestyrelsesposter er fordelt på flg. måde:

- Marianne Rosendal, forperson
- Line Kirkeby, næstformand
- Malene Nesgaard, kasserer og faglig sekretær, kontaktperson til LVS
- Karen Kallesøe, dataansvarlig
- Tina Molbo, sekretær

Der skal hvert år være udskiftning af 2-4 personer i bestyrelsen. I år er det Lene Toscano og Lotte Fynne, der forlader posterne som henholdsvis medlem og suppleant. Tak for jeres indsats i året, der gik.

BESTYRELSEN PRIORITERER

- At skabe bedre forståelse for og afstigmatisering af funktionelle lidelser – hos behandlere og generelt i befolkningen
- At sikre vidensdeling vedr. funktionelle lidelser bredt i sundheds- og socialvæsenet
- At udvikle en uddannelse til fagspecialist i funktionel lidelse
- At sikre karriereveje og rekruttering til arbejdet med funktionelle lidelser på både hovedfunktionsniveau og specialiseret niveau
- At bidrage til udvikling af gode data og forskning på området
- At bidrage til organisationsudvikling og en national plan, der har fokus på hurtig, koordineret, og kompetent udredning for og behandling af patienter med funktionelle symptomer og lidelser, herunder afklaring af snitflader og sikring af tilbud også til de sværest invaliderede
- At være i dialog med patientforeninger
- At opnå politisk gennemslagskraft

MEDLEMSSTATUS OG ØKONOMI

I april 2022 talte selskabet 90 medlemmer. Selskabets medlemmer repræsenterer en række forskellige fagligheder. Læger udgør en stor andel, men kommer fra forskellige specialer. Derudover deltager psykologer, socialfaglige, fysioterapeuter, psykomotoriske terapeuter og sygeplejersker m.fl.

Kontingent for medlemskab opkræves hvert år i maj måned af Lægevidenskabelige Selskaber og blev i 2021 fastsat til 500 kr. (dog 250 kr. for studerende) og 2000 kr. for institutioner.

Regnskab for 2021 (opgjort per 31/12 2021)

Balance, indestående foreningskonto, Danske Bank pr. 31.12.2020 19.610,00 kr.

Indtægter

Kontingenter, medlemskaber 30.500,00 kr.

Årsmøde (47 x 500 kr.; 1 x 250 kr.) 23.750,00 kr.

Indtægter i alt 54.250,00 kr.

Udgifter

Gebyrer, konto i Danske Bank (4 x 75,00 kr.) 300,00 kr.

Lægeforening, medlems håndtering 2.417,50 kr.

Hjemmeside, One.com 2.161,00 kr.

Sekretær, konsulentydelse 1.400,00 kr.

Forplejning, bestyrelsesseminar 19.01.2021 800,00 kr.

Årsmøde

Delikatessehuset, gavekasser 11.000,00 kr.

Gaver, oplægsholdere 7.500,00 kr.

Domus Medica 7.687,50 kr.

Transport, oplægsholdere 798,00 kr.

Hotel, oplægsholdere 895,00 kr.

Udgifter i alt 34.959,00 kr.

Balance, indestående foreningskonto, Danske Bank pr. 31.12.2021 38.901,00 kr.

DASEFU'S BESTYRELSE



**Marianne Rosendal,
Forperson**

m.rosendal@dasefu.dk

Seniorforsker, PhD
Speciallæge i almen
medicin
Funktionelle Lidelser
Aarhus
Universitetshospital

(valgt som forperson i
2020)



**Line Kirkeby,
Næstformand**

l.kirkeby@dasefu.dk

Overlæge
Speciallæge i Almen
Medicin
Center for Funktionelle
Lidelser
Odense
Universitetshospital



**Lene H S Toscano,
Kommunikation**

l.toscano@dasefu.dk

Overlæge
Speciallæge i almen
medicin, journalist
Afsnit for Funktionelle
Lidelser
Medicinsk Afdeling Vejle
Sygehus Lillebælt



**Malene L Nesgaard,
Kasserer**

m.nesgaard@dasefu.dk

Psykolog, Cand.psych.Aut
Center for Funktionelle
Lidelser
Aalborg
Universitetshospital



**Andreas Schröder,
a.schroeder@dasefu.dk**

Overlæge, ph.d.
Funktionelle Lidelser
Aarhus
Universitetshospital



**Karen Kallesøe,
Dataansvarlig**

k.kallesoe@dasefu.dk

Afdelingslæge,
Seniorforsker
Børne og
Ungdomspsykiatrisk
Afdeling
Aarhus
Universitetshospital



Sven Viskum

s.viskum@dasefu.dk

Ledende Overlæge
Socialmedicinsk Center
Frederiksberg Hospital



Lotte Fynne

l.fynne@dasefu.dk

Speciallæge, Ph.d.
Gastroenterologisk
Afdeling
Silkeborg Sygehus



Laura Krogsgaard

l.krogsgaard@dasefu.dk

Ph.d.
hoveduddannelseslæge i
gastroenterologi og
hepatologi
Hvidovre Hospital



Line G. Sørensen

Psykolog, Cand.psych aut.
Specialist i klinisk
psykologi
Funktionelle lidelser
Aarhus
Universitetshospital



Tina Molbo

Sekretær

t.molbo@dasefu.dk